

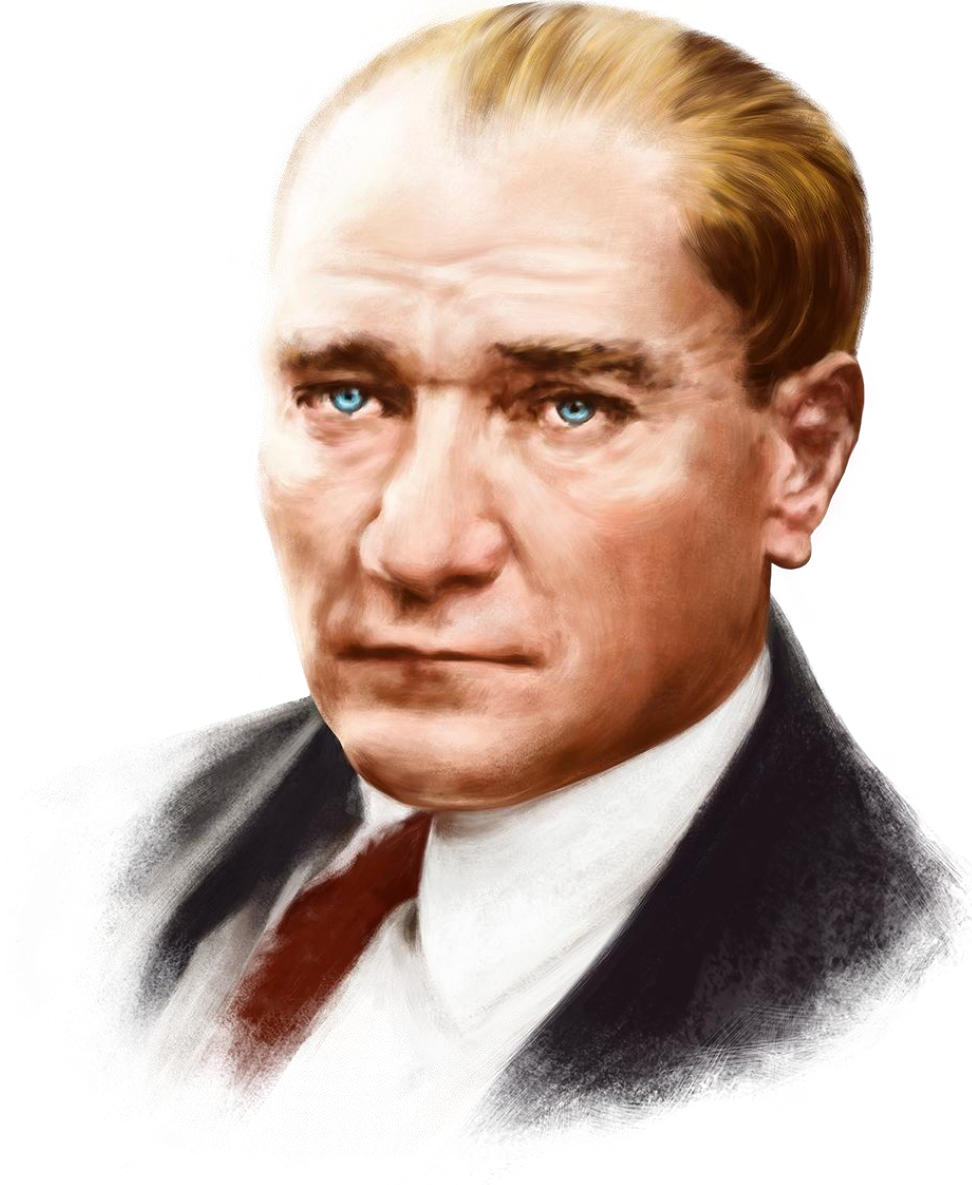


# 2015- 2019 STRATEJİK PLANI



**T.C.**  
**BORNOVA KAYMAKAMLIĞI**  
**ZEHRA HOCAHANIM**  
**İLKOKULU**





**Hayatta En Hakiki Mürşit İlimdir.**

## İSTİKLÂL MARŞI

Korkma, sönmez bu şafaklarda yüzen al sancak;  
Sönmeden yurdumun üstünde tüten en son ocak.  
O benim milletimin yıldızıdır, parlayacak;  
O benimdir, o benim milletimindir ancak.

Ben ezelden beridir hür yaşadım, hür yaşarım.  
Hangi çılgın bana zincir vuracakmış? Şaşarım!  
Kükremiş sel gibiyim; bendimi çiğner, aşarım.  
Yırtarım dağları, enginlere sığmam, taşarım.

Arkadaş! Yurduma alçakları uğratma sakın.  
Siper et gövdeni, dursun bu hayâsızca akın.  
Doğacaktır sana va'dettiği günler Hakk'ın...  
Kim bilir, belki yarın... belki yarından da yakın.

Kim bu cennet vatanın uğruna olmaz ki fedâ?  
Şühedâ fişkırarak toprağı sıksan, şühedâ!  
Cânı, cânânı, bütün varımı alsın da Hüdâ,  
Etmesin tek vatanımdan beni dünyada cüdâ.

O zaman vecd ile bin secde eder -varsa- taşım;  
Her cerîhamdan, İlâhî, boşanıp kanlı yaşım,  
Fıskırır rûh-i mücerred gibi yerden na'sım;  
O zaman yükselerek Arş'a değer belki başım.

Çatma, kurban olayım, çehreni ey nazlı hilâl!  
Kahraman ırkıma bir gül! Ne bu şiddet, bu celâl?  
Sana olmaz dökülen kanlarımız sonra helâl,  
Hakkıdır, Hakk'a tapan, milletimin istiklâl!

Garb'ın âfâkını sarmışsa çelik zırhlı duvar;  
Benim iman dolu göğsüm gibi serhaddim var.  
Ulusun, korkma! Nasıl böyle bir îmânı boğar,  
"Medeniyet!" dediğin tek dişi kalmış canavar?

Bastığın yerleri "toprak!" diyerek geçme, tanı!  
Düşün altındaki binlerce kefensiz yatanı.  
Sen şehîd oğlusun, incitme, yazıktır, atanı;  
Verme, dünyâları alsan da, bu cennet vatanı.

Ruhumun senden, İlâhî, şudur ancak emeli:  
Değmesin ma'bedimin göğsüne nâ-mahrem eli.

Bu ezanlar-ki şehâdetleri dînin temeli-  
Ebedî yurdumun üstünde benim inlemeli.

Dalgalan sen de şafaklar gibi ey şanlı hilâl;  
Olsun artık dökülen kanlarımın hepsi helâl.  
Ebediyen sana yok, ırkıma yok izmihlâl:  
Hakkıdır, hür yaşamış, bayrağımın hürriyet;  
Hakkıdır, Hakk'a tapan, milletimin istiklâl!

**MEHMET AKİF ERSOY**

## Atatürk'ün Gençliğe Hitabesi

Ey Türk Gençliği!

Birinci vazifen, Türk istiklâlini, Türk Cumhuriyetini, ilelebet, muhafaza ve müdafaa etmektir.

Mevcudiyetinin ve istikbalinin yegâne temeli budur. Bu temel, senin, en kıymetli hazinendir. İstikbalde dahi, seni bu hazineden mahrum etmek isteyecek, dahilî ve haricî bedhahların olacaktır. Bir gün, İstiklâl ve Cumhuriyeti müdafaa mecburiyetine düşersen, vazifeye atılmak için, içinde bulunacağın vaziyetin imkân ve şerâitini düşünmeyeceksin! Bu imkân ve şerâit, çok nâmûsait bir mahiyette tezahür edebilir. İstiklâl ve Cumhuriyetine kastedecek düşmanlar, bütün dünyada emsali görülmemiş bir galibiyetin mümessili olabilirler. Cebren ve hile ile aziz vatanın, bütün kaleleri zaptedilmiş, bütün tersanelerine girilmiş, bütün orduları dağıtılmış ve memleketin her köşesi bilfiil işgal edilmiş olabilir. Bütün bu şerâitten daha elîm ve daha vahim olmak üzere, memleketin dahilinde, iktidara sahip olanlar gaflet ve dalâlet ve hattâ hıyanet içinde bulunabilirler. Hattâ bu iktidar sahipleri şahsî menfaatlerini, müstevlilerin siyasi emelleriyle tevhit edebilirler. Millet, fakr ü zaruret içinde harap ve bîtap düşmüş olabilir.

Ey Türk istikbalinin evlâdı! İşte, bu ahval ve şerâit içinde dahi, vazifen; Türk İstiklâl ve Cumhuriyetini kurtarmaktır! Muhtaç olduğun kudret, damarlarındaki asil kanda mevcuttur!

Mustafa Kemal Atatürk

## ÖNSÖZ

Geçmişten günümüze gelirken var olan yaratıcılığın getirdiği teknolojik ve sosyal anlamda gelişmişliğin ulaştığı hız, artık kaçınılmazları da önümüze sererek kendini göstermektedir. Güçlü ekonomik ve sosyal yapı, güçlü bir ülke olmanın ve tüm değişikliklerde dimdik ayakta durabilmenin kaçınılmazlığı da oldukça büyük önem taşımaktadır. Gelişen ve sürekliliği izlenebilen, bilgi ve planlama temellerine dayanan güçlü bir yaşam standardı ve ekonomik yapı; stratejik amaçlar, hedefler ve planlanmış zaman diliminde gerçekleşecek uygulama faaliyetleri ile (STRATEJİK PLAN) oluşabilmektedir.

Okulumuz misyon, vizyon ve stratejik planını ilk olarak 2005 yılında belirlemiştir. Okulumuz , daha iyi bir eğitim seviyesine ulaşmak düşüncesiyle Sürekli yenilenmeyi ve kalite kültürünü kendisine ilke edinmeyi amaçlamaktadır.

Kalite kültürü oluşturmak için eğitim ve öğretim başta olmak üzere insan kaynakları ve kurumsallaşma, sosyal faaliyetler, alt yapı, toplumla ilişkiler ve kurumlar arası ı ilişkileri kapsayan 2014-2019 stratejik planı hazırlanmıştır.

Büyük önder Atatürk'ü örnek alan bizler; Çağa uyum sağlamış, çağı yönlendiren gençler yetiştirmek için kurulan okulumuz, geleceğimiz teminatı olan öğrencilerimizi daha iyi imkanlarla yetiştirip, düşünce ufku ve yenilikçi ruhu açık Türkiye Cumhuriyetinin çitasını daha yükseklerle taşıyan bireyler olması için öğretmenleri ve idarecileriyle özverili bir şekilde tüm azmimizle çalışmaktayız.

Zehra Hocahanım İlkokulu olarak en büyük amacımız yalnızca İlköğretim mezunu gençler yetiştirmek değil, girdikleri her türlü ortamda çevresindekilere ışık tutan , hayata hazır , hayatı aydınlatan , bizleri daha da ileriye götürecek gençler yetiştirmektir. İdare ve öğretmen kadrosuyla bizler çağa ayak uydurmuş, yeniliklere açık, Türkiye Cumhuriyetini daha da yükseltecek gençler yetiştirmeyi ilke edinmiş bulunmaktayız.

Zehra Hocahanım İlkokulunun stratejik planlama çalışmasına önce durum tespiti, yani okulun SWOT analizi yapılarak başlanmıştır. SWOT analizi tüm idari personelin ve öğretmenlerin katılımıyla uzun süren bir çalışma sonucu ilk şeklini almış, varılan genel sonuçların sadeleştirilmesi ise Okul yönetimi ile öğretmenlerden den oluşan beş kişilik bir kurul tarafından yapılmıştır. Daha sonra SWOT sonuçlarına göre stratejik planlama aşamasına geçilmiştir. Bu süreçte okulun amaçları, hedefleri, hedeflere ulaşmak için gerekli stratejiler, eylem planı ve sonuçta başarı veya başarısızlığın göstergeleri ortaya konulmuştur. Denilebilir ki SWOT analizi bir kilometre taşıdır okulumuzun bugünkü resmidir ve stratejik planlama ise bugünden yarına nasıl hazırlanmamız gerektiğine dair kalıcı bir belgedir.

Stratejik Plan' da belirlenen hedeflerimizi ne ölçüde gerçekleştirdiğimiz, plan dönemi içindeki her yıl sonunda gözden geçirilecek ve gereken revizyonlar yapılacaktır.

Zehra Hocahanım İlkokulunun Stratejik Planı (2015-2019)'da belirtilen amaç ve hedeflere ulaşmamızın Okulumuzun gelişme ve kurumsallaşma süreçlerine önemli katkılar sağlayacağına inanmaktayız.

Planın hazırlanmasında emeği geçen Strateji Yönetim Ekibi'ne, öğretmen, öğrenci ve velilerimize teşekkür ederim.

**NAZLI SARI**  
**Okul Müdürü**

**İÇİNDEKİLER**

<b>KONULAR</b>	<b>SAYFA</b>
<b>ÖNSÖZ</b>	6
<b>GİRİŞ</b>	9
<b>BÖLÜM 1</b>	10
<b>STRATEJİK PLANLAMA SÜRECİ</b>	10
STRATEJİK PLANIN AMACI	10
STRATEJİK PLANIN KAPSAMI	10
STRATEJİK PALANLAMA YASAL DAYANAKLARI	11
STRATEJİK PLAN ÜST KURULU	12
STRATEJİK PLANLAMA EKİBİ	12
<b>BÖLÜM 2</b>	13
<b>DURUM ANALİZİ</b>	13
A) TARİHİ GELİŞİM	13
OKULUN TARİHÇESİ VE YAPISI	13
B) MEVZUAT ANALİZİ	14
C) FAALİYET ALANLARI ÜRÜN VE HİZMETLET	16
D) PAYDAŞ ANALİZİ	18
PAYDAŞLARIN BELİRLENMESİ	19
PAYDAŞLARIN DEĞERLENDİRİLMESİ	21
E) KURUM İÇİ ANALİZ	23
OKULUN ÖRGÜT YAPISI	23
OKUL/KURUMUN İNSAN KAYNAKLARI	25
OKUL/KURUMUN TEKNOLOJİK DÜZEYİ	27
OKUL/KURUMUN FİZİKİ ALT YAPISI	28
OKUL/KURUMUN MALİ YAPISI	29
OKUL/KURUMUN İSTATİSTİKİ BİLGİLERİ	30
F) ÇEVRE ANALİZİ ANALİZ	31
G) GZFT (SWOT) ANALİZİ	32
KURUM İÇİ ANALİZ	33
KURUM DIŞI ANALİZ	34
H) TOWS MATRİS	36
<b>BÖLÜM 3</b>	38
<b>GELECEĞE YÖNELİM</b>	38
MİSYONUMUZ	38
VİZYONUMUZ	38
TEMEL DEĞERLERİMİZ	38
TEMALAR, STRATEJİK AMAÇLAR, HEDEFLER, PERFORMANS GÖSTERGELERİ	39
STRATEJİK AMAÇ 1	39

STRATEJİK HEDEF 1.1	39
PERFORMANS GÖSTERGELERİ 1.1	39
STRATEJİK HEDEF 1.2	40
PERFORMANS GÖSTERGELERİ 1.2	40
STRATEJİK AMAÇ 2	40
<b>BÖLÜM 4</b>	47
MALİYETLENDİRME/BÜTÇELEME	47
MALİYET TABLOSU	47
KAYNAK TABLOSU	48
<b>BÖLÜM 5</b>	48
İZLEME VE DEĞERLENDİRME	48



<b>İLİ:</b> İZMİR		<b>İLÇESİ:</b> BORNOVA		
<b>OKULUN ADI:</b> ZEHRA HOCAHANIM İLKOKULU				
<b>OKULA İLİŞKİN GENEL BİLGİLER</b>			<b>PERSONEL İLE İLGİLİ BİLGİLER</b>	
<b>Okul Adresi:</b> ATATÜRK MAHALLESİ 859 SOKAK NO:5 35030 BORNOVA-İZMİR		<b>KURUMDA ÇALIŞAN PERSONEL SAYISI</b>	<b>Sayıları</b>	
			<b>Erkek</b>	<b>Kadın</b>
<b>Okul Telefonu</b>	(232) 388 31 26	<b>Yönetici</b>	<b>1</b>	<b>1</b>
<b>Faks</b>	(232) 343 04 45	<b>Sınıf öğretmeni</b>	<b>9</b>	<b>13</b>
<b>Elektronik Posta Adresi</b>	<u>887817@meb.k12.tr</u>	<b>Branş Öğretmeni</b>	<b>0</b>	<b>6</b>
<b>Web sayfa adresi</b>	www.zehrahocahanim.meb.k12.tr	<b>Rehber Öğretmen</b>	<b>0</b>	<b>2</b>
<b>Öğretim Şekli</b>	<b>Normal</b> ( )	<b>İkili</b> ( X )	<b>Memur</b>	<b>0</b>
<b>Okulun Hizmete Giriş Tarihi</b>	<b>1977</b>	<b>Yardımcı Personel</b>	<b>1</b>	<b>2</b>
<b>Kurum Kodu</b>	<b>887817</b>	<b>Toplam</b>	<b>11</b>	<b>24</b>
<b>OKUL VE BİNA DONANIM BİLGİLERİ</b>				
<b>Toplam Derslik Sayısı</b>	<b>16</b>	<b>Kütüphane</b>	<b>Var</b> ( X )	<b>Yok</b> ( )
<b>Kullanılan Derslik Sayısı</b>	<b>13</b>	<b>Çok Amaçlı Salon</b>	<b>Var</b> ( X )	<b>Yok</b> ( )
<b>İdari Oda Sayısı</b>	<b>4</b>	<b>Çok Amaçlı Saha</b>	<b>Var</b> ( X )	<b>Yok</b> ( )
<b>Fen Laboratuvarı Sayısı</b>	<b>0</b>			
<b>Bilgisayar Laboratuvarı Sayısı</b>	<b>0</b>			

## BİRİNCİ BÖLÜM

### STRATEJİK PLANLAMA SÜRECİ

#### **Stratejik Planlama Süreci**

Okulumuzda süreç Eylül 2014’te yapılan öğretmenler kurulu toplantısı ile başlamıştır. Öncelikle bir önceki dönem stratejik planının izleme değerlendirme sonuçları incelenmiş ve sonra mevcut durum analizi yapılmıştır.

Geleceğe yönelim bölümüyle de okulumuzun önümüzdeki 5 senesi planlanmaya çalışılmıştır.

#### **Stratejik Planın Amacı**

Bu stratejik plan dokümanı, okulumuzun güçlü ve zayıf yönleri ile dış çevredeki fırsat ve tehditler göz önünde bulundurularak, eğitim alanında ortaya konan kalite standartlarına ulaşmak üzere yeni stratejiler geliştirmeyi ve bu stratejileri temel alan etkinlik ve hedeflerin belirlenmesini amaçlamaktadır.

#### **Stratejik Planın Kapsamı**

Bu stratejik plan dokümanı Zehra Hocahanım İlkokulu’nun 2015–2019 yıllarına dönük stratejik amaçlarını, hedeflerini ve performans göstergelerini kapsamaktadır.

### **Stratejik Planlama Yasal Dayanakları**

- **5018 sayılı Kamu Mali Yönetimi ve Kontrol Kanunu**
- **10. Kalkınma Planı**
- **2014 Yılı Hükümet Programı**
- **2014-2016 Orta Vadeli Program**
- **AB Katılım öncesi 2013-2015 Ekonomik Programı**
- **MEB 2015-2019 Stratejik Plan Hazırlık Programı**
- **2014-2023 İzmir Bölge Planı**
- **Stratejik Planlamaya İlişkin Usul ve Esaslar Hakkında**

### **Yönetmelik**

- **Milli Eğitim ile ilgili Mevzuat**
- **Milli Eğitim Strateji Belgesi**
- **Bakanlık faaliyet alanı ile ilgili ulusal, bölgesel ve sektörel plan ve programlar**
- **Milli Eğitim Şura Kararları**
- **TÜBİTAK Vizyon 2023 Eğitim ve İnsan Kaynakları**

### **Raporları**

**Stratejik Plan Üst Kurulu**

SIRA NO	ADI SOYADI	GÖREVİ
1	NAZLI SARI	Okul Müdürü
2	SEMA KARABULUT	Öğretmen
3	LÜTFİYE VAR EKMEN	Okul Aile Birliği Başkanı
4	CEMİL GÜNDÜZ	Okul Aile Birliği Yönet. Kur. Üyesi

**Stratejik Planlama Ekibi**

SIRA NO	ADI SOYADI	GÖREVİ
1	SONER KAYGUSUZ	Müdür Yardımcısı
2	MİNE ÇALIŞKAN TUNÇ	Rehber Öğretmen
3	ASLI KÖRPE	Öğretmen
4	MEHMET GÖKOĞLAN	Öğretmen
5	ELİF GÜNDOĞAN	Öğretmen
6	ÖZLEM ÖMERCİKOĞLU	Öğretmen
7	FUNDA GÖNCÜOĞLU	Rehber Öğretmen
8	FATMA DOMBAYCI	Öğretmen
9	NAGİHAN DEMETOĞLU	Öğretmen
10	LÜTFİYE VAR EKMEN	Okul Aile Birliği Başkanı

## İKİNCİ BÖLÜM DURUM ANALİZİ

### 2.1. Tarihi Gelişim

Okulumuz 1976-1977 öğretim yılında hayırsever hakkı Abdullah Meçik tarafından ablası Zehra Hocahanım adına yaptırılmıştır.

Ekim-1977 yılında açılışı yapılan okul binası iki katlı olup, yedi dersane ve idare odalarından ibarettir.

1976-1977 öğretim yılında eğitim ve öğretime başlayan bu bina'da aynı öğretim yılında Bornova Ortaokulu'nda bir süre eğitim öğretim yapmıştır. Daha sonra okulumuz binasının yanına İzmir özel idaresince yaptırılan ek binaya taşınmıştır. Öğrenci mevcudunun giderek artması nedeniyle her iki bina ihtiyaca cevap veremediğinden Bornova Ortaokulu'nun 1985 yılında Mevlana İlkokulu'na taşınması ile ek bina okulumuz hizmetine verilmiştir. 2000-2001 Eğitim-Öğretim Yılı'nda yeni ek bina hizmete girmiştir.

Sayın Hakkı Abdullah Meçik'in değerli eşi Seniha Meçik zaman zaman okulumuzu ziyaret etmekte ve okulumuza maddi destekte bulunmaktadır. Adını aldığımız Zehra Hocahanım'ın aziz hatırasını gelecek kuşaklara aktarmak ve onun gibi örnek insanlar yetiştirmek amacıyla yönetici ve öğretmenler olarak her türlü gayret gösterilmekte olup bu konuda öğrencilerimize gerekli eğitim - öğretim verilmektedir.

### Geçmiş Yıllarda Görev Yapan Okul Müdürleri

Sıra	Adı – Soyadı	Görev Yılları
1	Nazlı SARI	2015-.....
2	Hüseyin YAŞAR	2014-2015
3	Yusuf ERDOĞMUŞ	2010-2014
4	Gaffur ARAÇ	2003-2010

## 2.2. Yasal Yükümlülükler ( Mevzuat Analizi )

Zehra Hocahanım İlkokulu Müdürlüğü temel faaliyet alanlarına ve misyonuna götürecektir ilgili mevzuat kısaca aşağıda belirtilmiştir.

- 1702 Sayılı İlk ve Orta Tedrisat Muallimlerinin Terfi ve Tecziyeleri Hakkında Kanun
- 222 Sayılı İlköğretim ve Eğitim Kanunu
- 4357 Sayılı Hususi İdarelerden Maaş Alan İlkokul Öğretmenlerinin Kadrolarına, Terfi, Taltif ve Cezalandırılmalarına ve Bu Öğretmenler İçin Teşkil Edilecek Sağlık ve İçtimai Yardım Sandığı İle Yapı Sandığına ve Alacaklarına Dair Kanun
- 4483 Sayılı Memurlar ve Diğer Kamu Görevlilerinin Yargılanması Hakkında Kanun
- 4842 Sayılı Gelir ve Kurumlar Vergisi Kanunlarında Değişiklik Hakkındaki Kanun
- 4857 Sayılı İş Kanunu
- 4982 Sayılı Bilgi Edinme Hakkı Kanunu
- 5018 Sayılı Kamu Mali Yönetimi ve Kontrol Kanunu
- 5510 Sayılı Sosyal Sigortalar ve Genel Sağlık Sigortası Kanunu
- 6518 Sayılı Kanun
- 657 Sayılı DMK
- 7126 Sayılı Sivil Savunma Kanunu
- Aday Memurların Yetiştirilmelerine Dair Genel Yönetmelik
- Ayniyat Talimatnamesi
- Binaların Yangından Korunması Hakkında Yönetmelik
- MEB Demokrasi Eğitimi ve Okul Meclisleri Yönergesi
- MEB Denklik Yönetmeliği
- MEB Dış İlişkiler Genel Md. “ Avrupa Birliği Eğitim Gençlik Programları” Konulu Genelgesi
- MEB Eğitim Araçları Donatım Daire Bşk. Genelgesi
- MEB İle Sağlık Bakanlığı Arasında İmzalanan “Okul Sağlığı Hizmetleri İşbirliği Protokolü”
- MEB İlköğretim ve Orta Öğretim Kurumları Sosyal Etkinlikler Yönetmeliği
- MEB Okul ve Kurumların Yönetici ve Öğretmenlerin Norm Kadrolarına İlişkin Yönetmelik
- MEB Okul-Aile Birliği Yönetmeliği
- MEB Öğretmenleri Atama ve Yer Değiştirme Yönetmeliği
- MEB Personel Genel Md. Çalışma Takvimi
- MEB Strateji Geliştirme Başkanlığı “Stratejik Planlama” Konulu Genelgesi
- MEB Taşımali İlköğretim Yönetmeliği
- MEB Taşra Teşkilatı TKY Uygulama Projesi
- MEB Temel Eğitim Genel Müdürlüğü’nün Yazıları
- MEB TKY Uygulamaları Ödül Yönergesi
- MEB TTK’nin 119 ve 133 Sayılı Kararları
- MEB’e Bağlı Örgün ve Yaygın Eğitim Kurumlarında Bilgisayar Laboratuvarlarının Kurulması ve İşletilmesi İle Bilgisayar ve Bilgisayar Koordinatör Öğretmenlerinin Görevleri Hakkındaki Yönerge
- Millî Eğitim Bakanlığı Okul Öncesi Eğitim ve İlköğretim Kurumları Yönetmeliği
- Onarım Ve Tadilat Teklifleri İle Harcamalarda

- Resmî Yazışmalarda Uygulanacak Esas ve Usuller Hakkında Yönetmelik
- Taşınır Mal Yönetmeliği Genel Tebliği 1-2-3
- Toplam Kalite Yönetimi Uygulama Yönergesi
- Ulusal ve Resmî Bayramlar ile Mahalli Kurtuluş Günleri, Atatürk Günleri ve Tarihi Günlerde Yapılacak Tören ve Kutlamalar Yönetmeliği

**2.3. Faaliyet Alanları, Ürün/Hizmetler**

FAALİYET ALANI 1: EĞİTİM	
Ürün / Hizmet	Görev / Faaliyet / Çalışma
<b>1.1. Rehberlik Hizmetleri</b>	Rehberlik/Tanıtım
	Yönlendirme Çalışmalar
	Okul rehberlik ve psikolojik danışma hizmetleri programının hazırlanması
	Bireysel rehberlik hizmetlerini alanın ilke ve standartlarına uygun biçimde yürütmek
	Okul içinde rehberlik ve psikolojik danışma hizmetleriyle ilgili konularda araştırmalar yapmak
	Ölçme araçları, doküman ve kaynakları hazırlama ve geliştirme çalışmalarına katılmak
<b>1.2. Sosyal ve Kültürel Etkinlikler</b>	Öğrenci kulübü çalışmaları
	Toplum hizmeti ve çalışmaları
	Sosyal etkinlikler
	Diğer sosyal etkinlikler
FAALİYET ALANI 2: ÖĞRETİM	
Ürün / Hizmet	Görev / Faaliyet / Çalışma
<b>2.1. Öğrenci Kayıtları</b>	Öğrenci kayıt kabul işleri
	Öğrenci Nakil İşlemleri
<b>2.2. Müfredat</b>	Ölçme –Değerlendirme çalışmaları
	Yöntem-Teknik çalışmaları
	Araç-Gereç –Materyaller çalışmaları
	Ortak sınavlar ile ilgili görev ve faaliyetler



2.3. Kurslar	Yetiştirme kursları çalışmaları
	Hazırlama kursları çalışmaları
	Öğrenci oryantasyon (Uyum) çalışmaları
	Egzersiz faaliyetleri
<b>FAALİYET ALANI 3: YÖNETİM İŞLERİ</b>	
<b>Ürün / Hizmet</b>	<b>Görev / Faaliyet / Çalışma</b>
3.1. Öğrenci İşleri Hizmeti	Kayıt ve nakil işleri
	Devam ve devamsızlık işleri
	Sınıf geçme iş ve işlemleri
	Sınav ve not işleri
	Eğitim ve öğretim kurumlarının standart kadro sayılarını tespit etme, bu konudaki iş ve işlemleri yürütme çalışmaları
3.2. Öğretmen İşleri Hizmeti	Özlük hakları çalışmaları
	Derece terfi çalışmaları
	Hizmet içi eğitim başvuru ve faaliyet çalışmaları
	Okuliçi eğitim programları
	Öğretmen motivasyonu ve mesleki birikimini artırıcı faaliyetler
3.3. Personel İşleri Hizmeti	Özlük hakları çalışmaları
	Derece terfi çalışmaları
	Hizmet içi eğitim çalışmaları
	Personel motivasyonu ve mesleki birikimini artırıcı çalışmalar
<b>FAALİYET ALANI 4: DESTEK HİZMETLERİ</b>	
<b>Ürün / Hizmet</b>	<b>Görev / Faaliyet / Çalışma</b>
4.1. Yatırım Programları	Okul Aile Birliği gelir-gider işlemleri
	Bina bakımı
	Bina onarımı

4.2. Tahakkuk İşlemleri	Tahakkuk hizmetlerini yürütme
	Mutemetlik hizmetlerini yürütme
	Taşınır Mal Yönetmeliği iş ve işlemleri
	TEFBİS işlemleri
4.3. Araçlar ve Donatım	Kalorifer tesisatı yıllık bakım ve onarım
	Yaz dönemi eğitim-öğretime hazırlık çalışmaları
	Ayniyat Talimatnamesi uyarınca demirbaş eşya ve tüketim malzemeleriyle ilgili iş ve işlemleri

## 2.4. Paydaş Analizi

### 2.4.1 Paydaş Listesi

Tablo-1 Paydaş Listesi

Paydaş	Lider	Çalışanlar	Hizmet Alan	Temel Ortak	Stratejik Ortak	Tedarikçi
Millî Eğitim Bakanlığı	X					X
İl Milli Eğitim Müdürlüğü	X			X	X	X
Kaymakamlık	X			X	X	X
İlçe Milli Eğitim Müdürlüğü	X			X	X	X
Öğretmenler		X	X	X	X	
Muhtarlık				X	X	
Hayırseverler			X	X	X	X
Öğrenciler			X	X	X	

Not: √: Tamamı O: Bir Kısmı

## 2.4.2 Paydaş Önceliklendirme Matrisi

Tablo -2 Paydaş Önceliklendirme Matrisi

Sıra No	Paydaş Adı	İç Paydaş	Dış Paydaş	Hizmet Alan	Önceliği
1	Millî Eğitim Bakanlığı		x		2
2	İl Milli Eğitim Müdürlüğü		x		2
3	Kaymakamlık		x		2
4	İlçe Milli Eğitim Müdürlüğü		x		2
5	Öğretmenler	x		x	2
6	Muhtarlık		x		3
7	Hayırseverler		x	x	3
8	Öğrenciler	x		x	1

Not: √: Tamamı O: Bir Kısmı

## 2.4.3. Paydaş Önem / Etki Matrisi

Tablo -3 Paydaş Önem / Etki Matrisi

Önemli Paydaşlar	Paydaşın Okula Etkisi		Taleplerine Verilen Önem	
	Zayıf İzle	Güçlü Bilgilen dir	Önemsiz Çıkarları nı Gözet Çalışmalar ara dâhil et	Önemli Birlikte çalış
Millî Eğitim Bakanlığı		x		x
İl Milli Eğitim Müdürlüğü		x		x
Kaymakamlık		x		x
İlçe Milli Eğitim Müdürlüğü		x		x
Öğretmenler	x			x
Muhtarlık	x		x	
Hayırseverler		x	x	
Öğrenciler		x		x

## 2.4.4 Yararlanıcı Ürün/Hizmet Matrisi

Tablo -4 Yararlanıcı Ürün/Hizmet Matrisi

Ürün/Hizmet Paydaş	1.1. Rehberlik Hizmetleri	1.2. Sosyal ve Kültürel Etkinlikler	1.3. Spor Etkinlikleri	2.1. Müfredatın İşlenmesi	2.2. Kurslar	2.3. Proje Çalışmaları	3.1. Öğrenci İşleri Hizmeti	3.2. Öğretmen İşleri	3.3. Personel İşleri	3.4. Pansiyon	4.1. Yatırım Programları	4.2. Tahakkuk	4.3. Donanım ve Yatırım
Millî Eğitim Bakanlığı			0					0	0		√	√	√
İl Millî Eğitim Müdürlüğü			√					0	0		√	√	√
Kaymakamlık					0								
İlçe Millî Eğitim Müdürlüğü	0	0		0				√	√		√	√	√
Öğretmenler	√	√	√	√	√	√							
Öğrenciler	√		√		√			√					
Veliler	√					√							
Okul Aile Birliği		0	0			√						√	√
Sivil Toplum Örgütleri		0	0		0	0							
Yerel Yönetim		0	0			0							
Üniversiteler						0							
Hayırseverler						√							0

√: Tamamı 0: Bir kısmı

## **2.4.5. İÇ PAYDAŞLARLA İLETİŞİM VE İŞBİRLİĞİ ÇALIŞMALARI**

Okulumuz iç paydaşları ile iletişim kanallarımız; toplantılar, resmi yazılar, WEB ortamı ve informal yollardan oluşmaktadır. İletişim kanallarında yatay iletişim yapısını kullanmak birinci önceliğimiz olmaktadır. Okul iç paydaşları ile işbirliğini sağlayıcı yöntemler geliştirerek, işbirliğinin okul kültüründe takım çalışması ruhu içinde gelişmesini sağlamaktayız. Okul gelişim ekibi kurularak düzenli olarak sorunlarımız ve çözüm önerilerimiz konularında paylaşım toplantıları yapılmaktadır. Okulumuz iç paydaşları olan öğretmenler, çalışanlar ve öğrenciler ile mevcut durumu tespit etmek için “iç paydaş anketi çalışması” yapılmıştır. Ankette sorunlar ve bu sorunlara ait çözüm önerileri analizi yapılarak önceliklendirme yapılmıştır. Ayrıca Özdeğerlendirme anketinden gelen sonuçlarla karşılaştırarak ortak sorun alanları ve çözüm yolları değerlendirilmiştir. Okul aile birliği yönetimi ile toplantılar düzenlenerek iş birliği geliştirilmiştir.

### **2.4.5.1. İÇ PAYDAŞLARIN OKULUMUZ HAKKINDAKİ GÖRÜŞLERİ**

#### **2.4.5.1.1 Kurumun Olumlu Yönleri**

1. Öğretmenlerin ekip çalışmasına yatkın olması,
2. Okulumuzun sakin bir mahallenin okulu olması
3. Okul -Aile birliğinin aktif çalışması
4. Disiplin ve devamsızlık probleminin olmaması
5. Sınıf öğrenci mevcutlarının standarda uygun olması
6. Veli profilinin nispeten işbirliğine olması

#### **2.4.5.1.2. Kurumun Geliştirilmesi Gereken Yönleri**

1. Teknolojik alt yapının güçlendirilmesi
2. Eğitimde yeni yaklaşımlar ve eğitim yöntemleri konusunda hizmet içi eğitim
3. Paydaşların kararlara tam ve etkin katılımının geliştirilmesi

#### **2.4.5.1.3. Kurumdan Beklentiler**

1. Okul, ilçe ve il çapında akademik başarı
2. Okul, ilçe ve il çapında sosyal-kültürel ve sportif alanlarda başarı

#### **2.4.6. PERSONELİN DEĞERLENDİRMESİ VE BEKLENTİLERİ**

Okuldaki personelin yapılan özdeğerlendirme anketleri ve paydaş sonucunda genel olarak okuldan memnun oldukları görülmüştür. Ders araç-gereçleri donanımında, rehberlik ve yönlendirme, Sosyal ve kültürel faaliyetlerde ve takdir tanıma sisteminde geliştirilmesi gereken yönler olduğu tespit edilmiştir.

#### **2.4.7. DIŞ PAYDAŞLARIN OKULUMUZ HAKKINDAKİ GÖRÜŞLERİ**

Dış paydaşlarımızın okulumuz hakkında görüşlerini almak için belirlenen dış paydaş temsilcileri okulumuza davet edilmiş. Davete gelen dış paydaş temsilcilerimiz ile toplantı/görüşme yapılarak okulumuz hakkındaki olumlu görüşleri, geliştirilmesi gereken yönleri ve kurumdan beklentileri alınmıştır. Ayrıca dış paydaş anketinde gelen sonuçlar ile karşılaştırılarak stratejik planlama ekibi öne çıkan görüşleri belirlemiştir.

##### **2.4.7.1 Kurumun Olumlu Yönleri**

1. Eğitim ve öğretimde adının duyulmuş olması
2. İl'in sosyal, sportif ve kültürel etkinliklerinde aktif rol alması
3. İl Merkezinde ve coğrafi konumunun ideal olması
4. Tecrübeli bir yönetim ve aktif, istekli bir eğitim öğretim kadrosunun olması

##### **2.4.7.2 Kurumun Geliştirilmesi Gereken Yönleri**

1. Okul tanıtımının artırılmasına ait çalışmalar
2. Takdir tanıma sisteminin güçlendirilmesi
3. Kurum içi ve kurum dışı paydaşlar ile etkili iletişimin artırılması
4. Çevre ile işbirliğinin güçlendirilmesi

##### **2.4.7.3 Kurumdan Beklentiler**

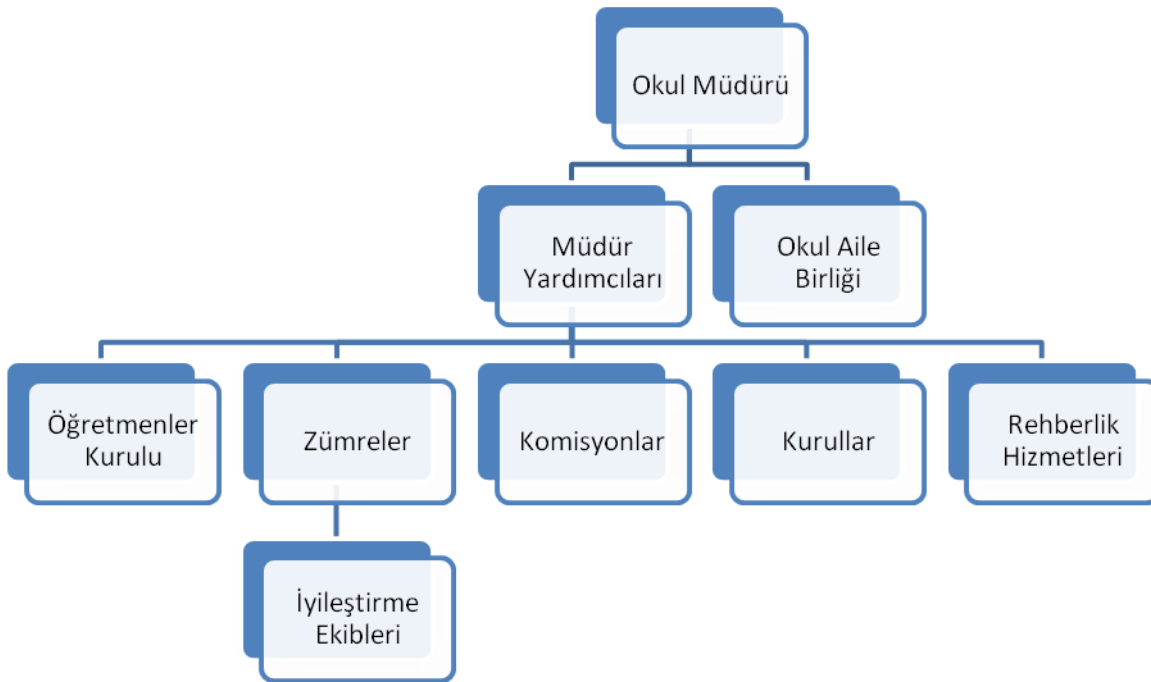
1. Eğitim öğretimde öne çıkması ve bunu koruması
2. Veliler ile iletişimin kuvvetlendirilmesi
3. Çevre işbirliğine önem verilmesi

## 2.5. KURUM İÇİ ANALİZ

Kurum içi analiz yapılırken beşeri, mali, teknolojik, kurumsal yapı ve kurum kültürü faktörleri dikkate alınmış, bu ayrımlar üzerinden sonuçlar değerlendirilmiştir.

### 2.5.1 Örgütsel Yapı

Okulumuzun örgütsel yapısında Okul Müdürü,



## 2.5.1.1 Çalışanların Görev Dağılımı

Tablo-5 Çalışanların Görev Dağılımı

S. NO	UNVAN	GÖREVLERİ
1	Okul Müdürü	7 Eylül 2013 tarih ve 28758 sayılı Resmi Gazetede yayınlanan Milli Eğitim Bakanlığı Ortaöğretim Kurumlar Yönetmeliğinin 78. Maddesi
2	Müdür Yardımcısı	7 Eylül 2013 tarih ve 28758 sayılı Resmi Gazetede yayınlanan Milli Eğitim Bakanlığı Ortaöğretim Kurumlar Yönetmeliğinin 80. Maddesi
6	Öğretmenler	7 Eylül 2013 tarih ve 28758 sayılı Resmi Gazetede yayınlanan Milli Eğitim Bakanlığı Ortaöğretim Kurumlar Yönetmeliğinin 86, 87 ve 91. Maddeler
7	Rehber Öğretmen	7 Eylül 2013 tarih ve 28758 sayılı Resmi Gazetede yayınlanan Milli Eğitim Bakanlığı Ortaöğretim Kurumlar Yönetmeliğinin 90. Maddesi

## 2.5.1.2. Kurul, Komisyonların Görevleri

Tablo-6 Kurul, Komisyonların Görevleri

S.NO	Kurul/Komisyon Adı	GÖREVLERİ
1	Öğretmenler Kurulu	7 Eylül 2013 tarih ve 28758 sayılı Resmi Gazetede yayınlanan Milli Eğitim Bakanlığı Ortaöğretim Kurumlar Yönetmeliğinin 109. Maddesi
2	Sınıf ve Şube Öğretmenler Kurulu	7 Eylül 2013 tarih ve 28758 sayılı Resmi Gazetede yayınlanan Milli Eğitim Bakanlığı Ortaöğretim Kurumlar Yönetmeliğinin 110. Maddesi
3	Zümre Öğretmenler Kurulu	7 Eylül 2013 tarih ve 28758 sayılı Resmi Gazetede yayınlanan Milli Eğitim Bakanlığı Ortaöğretim Kurumlar Yönetmeliğinin 111. Maddesi
4	Okul Zümre Başkanları Kurulu	7 Eylül 2013 tarih ve 28758 sayılı Resmi Gazetede yayınlanan Milli Eğitim Bakanlığı Ortaöğretim Kurumlar Yönetmeliğinin 112. Maddesi
6	Okul Öğrenci Meclisi	2588 sayılı MEB Demokrasi Eğitimi ve Okul Meclisleri Yönetmeliği hükümleri
8	Komisyonlar	7 Eylül 2013 tarih ve 28758 sayılı Resmi Gazetede yayınlanan Milli Eğitim Bakanlığı Ortaöğretim Kurumlar Yönetmeliğinin 119. maddesi dayanak olmak üzere Okulumuzun ihtiyaçlarına paralel ve ilgili yönetmelikler doğrultusunda aşağıdaki komisyonlarımız kurulmuştur: <ul style="list-style-type: none"> <li>- Kontenjan Belirleme Komisyonu</li> <li>- Rehberlik ve Psikolojik Hizmetleri Yürütme Kurulu</li> <li>- İhale Komisyonu</li> <li>- Muayene ve Kabul Komisyonu</li> <li>- Kalite Kontrol Komisyonu</li> </ul>



		- ...
9	Ekipler	7 Eylül 2013 tarih ve 28758 sayılı Resmi Gazetede yayınlanan Milli Eğitim Bakanlığı Ortaöğretim Kurumlar Yönetmeliğinin 120. maddesi dayanak olmak üzere Okulumuzun ihtiyaçlarına paralel ve ilgili yönetmelikler doğrultusunda aşağıdaki ekipler kurulmuştur: - Okul Gelişim Ekibi (OGYE) - Sivil Savunma Ekibi - İş Sağlığı ve Güvenliği Ekibi - ...

## 2.5.2 İnsan Kaynakları

### 2.5.2.1. 2014 Yılı Kurumdaki Mevcut Personel

Sıra	Görevi	Norm	Mevcut	Erkek	Kadın	Toplam	Lisans	Y.Lisans	Doktora
1	Müdür	1	1	0	1	1	1	0	0
2	Müdür Yrd.	1	1	1	0	1	1	0	0
3	Sınıf Öğretmeni	22	22	8	14	22	1	0	0
4	İngilizce Öğretmeni	2	2	0	2	2	2	0	0
5	Okul Öncesi	4	4	0	4	4	4	0	0
6	Rehber Öğretmen	2	2	0	2	2	1	1	0

Tablo... 2014 Yılı Kurumdaki Mevcut Personel

### 2.5.2.2. Personelin Hizmet Süresine İlişkin Bilgiler

Tablo-7 Personelin Hizmet Süresine İlişkin Bilgiler

Hizmet Süreleri	2014 Yılı İtibari İle	
	Kişi Sayısı	%
1-3 Yıl	1	3
4-6 Yıl	3	9,5
7-10 Yıl	3	9,5
11-15 Yıl	8	25,5
16-20 Yıl	8	25,5
21+.....üzeri	8	25,5

## 2.5.2.3. Personelin Katıldığı Hizmetiçi Eğitim Programları

Tablo-8 Personelin Katıldığı Yıllık Hizmetiçi Eğitim Saati\*

	İdari Personel/ Ortalama	Öğretmenler/ Ortalama	Diğer Personel/ Ortalama
Yıllık Ortalama Hizmetiçi Eğitim Saati/2012	0	10	
Yıllık Ortalama Hizmetiçi Eğitim Saati/2013	0	14	
Yıllık Ortalama Hizmetiçi Eğitim Saati/2014	0	8	
<b>Genel Ortalama</b>			

\*Yıllık Hizmetiçi eğitim saati ortalaması her bir satır ve sütun için hesaplanırken o yıla ait toplam hizmet içi eğitim saati bulunup, o yıla ait sütunda belirtilen toplam personel sayısına bölünecektir.

## 2.5.2.6. Okul Rehberlik Hizmetleri Mevcut Kapasite

2014 yılı itibariyle;

Mevcut Kapasite				Kullanımı ve Performans					
Psikolojik Danışman Norm Sayısı	Görev Yapan Psikolojik Danışman Sayısı	İhtiyaç Duyulan Psikolojik Danışman Sayısı	Görüşme Odası Sayısı	Danışmanlık Hizmeti Alan			Rehberlik Hizmetleri İle İlgili Düzenlenen Eğitim/Paylaşım Toplantısı Vb. Faaliyet Sayısı		
				Öğrenci Sayısı	Öğretmen Sayısı	Veli Sayısı	Öğretmenlere Yönelik	Öğrencilere Yönelik	Velilere Yönelik
2	2	0	1	320	18	360	4	6	8

### 2.5.2.7. İç İletişim ve Karar Alma Süreci

#### 2.5.2.7.1. İç İletişim

Okul içinde yapılan toplantılar, internet, e-mail, mesaj, resmi yazışmaları imza karşılığı duyurma, ilan panosunda önemli yazıların asılması şeklinde okul içi iletişim sağlanmaktadır.

#### 2.5.2.7.2. Karar Alma Süreci

Okulda yapılan öğretmenler kurul toplantıları, dönem içinde yapılan şube öğretmenler kurulu, zümre toplantıları, kulüp çalışmaları ve yönetici toplantılarında okul ile ilgili kararlar alınmaktadır.

### 2.5.3 Teknolojik Düzey

#### 2.5.3.1 Okul/Kurumun Teknolojik Altyapısı:

Araç-Gereçler	2011/2012	2012/2013	2013/2014	İhtiyaç
Bilgisayar	15	15	15	20
Yazıcı	3	3	3	4
Tarayıcı	1	1	1	2
Tepegöz	2	2	2	
Projeksiyon	16	16	16	
Televizyon	5	5	5	
İnternet bağlantısı	1	1	1	
Fen Laboratuvarı	1	1	1	
Bilgisayar Lab.	1	1	1	
Fax	1	1	1	
Video	2	2	2	
DVD Player	1	1	1	
Fotoğraf makinası	0	0	0	1
Kamera	0	0	0	1
Okul/kurumun İnternet sitesi	1	1	1	
Personel/E-mail adresi oranı	% 100	% 100	% 100	

**2.5.4. Okulun Fiziki Altyapısı:****2.5.4.1. Okulun Fiziki Durumu**

Fiziki Mekânın Adı	Sayısı	İhtiyaç	Açıklama
Müdür Odası	1	0	
Müdür Başyardımcısı Odası	0	0	
Müdür Yardımcısı Odası	1	0	
Memur Odası	1	0	
Öğretmenler Odası	1	0	
Rehberlik Servisi	1	0	
Derslik	16	0	
Bilişim Laboratuvarı	0	0	
Fen Bilimleri Laboratuvarı	0	0	

**2.5.4.2. Yerleşim Alanı**

Toplam Alan (m <sup>2</sup> )	Bina Alanı (m <sup>2</sup> )	Bahçe alanı (m <sup>2</sup> )
4830 m <sup>2</sup>	800 m <sup>2</sup>	4030 m <sup>2</sup>

**2.5.4.3. Sosyal Alanlar;**

Tesisin adı	Kapasitesi (Kişi Sayısı)	Alanı (m <sup>2</sup> )
Kantin	700	20 m <sup>2</sup>
Toplantı Salonu	100	40 m <sup>2</sup>
Seminer Salonu	-	-

**2.5.5. Mali Kaynaklar**

Okulumuzun mali kaynaklarını genel bütçe, okul aile birliği gelirleri, kantin gelirleri olarak belirleyebiliriz.

**2.5.5.1. Okul Kaynak Tablosu:**

Kaynaklar	2012	2013	2014
Kantin Gelirleri	17109,2	16911,05	16275
Nakdi Yardımlar	12761	7570	7525
Aktarım Gelirleri	4000	5000	2000
Etkinlik ve Organizasyon Gelirleri	2190	-	-
<b>TOPLAM</b>	<b>36060,2</b>	<b>29481,05</b>	<b>25800</b>

**2.5.5.2. Okul Gelir-Gider Tablosu:**

YILLAR	2012		2013		2014	
	GELİR	GİDER	GELİR	GİDER	GELİR	GİDER
<b>Temizlik</b>		<b>10000</b>		<b>8000</b>		<b>8430</b>
<b>Küçük onarım</b>		<b>2000</b>		<b>5000</b>		<b>2000</b>
<b>Bilgisayar harcamaları</b>		<b>3000</b>		<b>2000</b>		<b>3000</b>
<b>Büro makinaları harc.</b>		<b>3000</b>		<b>8000</b>		<b>1200</b>
<b>Telefon</b>		<b>2000</b>		<b>2000</b>		<b>1500</b>
<b>Yemek</b>		<b>629.33</b>		<b>500</b>		<b>500</b>
<b>Sosyal faaliyetler</b>		<b>5500</b>		<b>3500</b>		<b>1500</b>
<b>Kırtasiye</b>		<b>8000</b>		<b>5000</b>		<b>2000</b>
<b>Vergi harç vs</b>		<b>1500</b>		<b>2000</b>		<b>5000</b>
<b>diğer</b>		<b>2000</b>		<b>465</b>		<b>500</b>
<b>TOPLAM</b>	<b>37472.85</b>	<b>37629.33</b>	<b>32230</b>	<b>36465</b>	<b>24610.55</b>	<b>26430</b>

## 2.5.6. İstatistik Veriler

### 2.5.6.1. Karşılaştırmalı Öğretmen/Öğrenci Durumu

#### 2.5.6.1.1. Okul Öncesi Eğitim Bilgileri :

Öğretim Yılı	Öğrenci Sayısı			Öğretmen Sayısı	Derslik Sayısı	Şube Sayısı	Der. Baş. Öğr.	Şube Baş. Öğr.	Öğret. Baş. Öğr.
	Erkek	Kız	Toplam						
2011-2012	27	29	56	2	1	2	2	1	23
2012-2013	28	32	60	2	1	2	2	1	30
2013-2014	29	27	52	2	1	2	2	1	26

#### 2.5.6.1.4. Öğrenci, öğretmen, derslik ve şubelere ilişkin bilgiler:(Okul Öncesi **Hariç**)

Tablo ... Yıllara Göre Öğretmen, Öğrenci ve Derslik Durumu

Öğretim Yılı	Öğrenci Sayısı			Öğretmen Sayısı	Derslik Sayısı	Şube Sayısı	Der. Baş. Öğr. Say.	Şube Baş. Öğr. Say	Öğret. Baş. Öğr. Say.
	Erkek	Kız	Toplam						
2011-2012	269	289	558	33	17	34	55	16	17
2012-2013	276	301	577	33	17	34	57	16	
2013-2014	253	283	536	33	17	34	53	15	

Tablo ... Ödül Alan Öğrenci Sayıları

	2011/2012	2012/2013	2013/2014
Onur Belgesi Alan Öğrenci Sayısı	11	0	0
Teşekkür Belgesi Alan Öğrenci Sayısı	77	39	17
Takdir Belgesi Alan Öğrenci Say	103	69	37
Disiplin Cezası Alan Öğrenci Sayısı	0	0	0

## ÇEVRE ANALİZİ

Okulumuz Bornova ilçesi Atatürk Mahallesinde merkezi bir konumda yer almaktadır.Çevrede halkı genelde yerleşiktir.Dışarıdan çok fazla göç alma olayı yoktur.Halkın genel durumu çok iyi olmamakla birlikte okul-veli işbirliği iyi düzeydedir.

### 2.6.1 Üst Politika Belgeleri

- 10. Kalkınma Planı
- TÜBİTAK Vizyon 2023 Eğitim ve İnsan Kaynakları Sonuç Raporu ve Strateji Belgesi
- Yüksek Planlama Kurulu Kararları
- 5018 yılı Kamu Mali Yönetimi ve Kontrol Kanunu
- Kamu İdarelerinde Stratejik Planlamaya İlişkin Usul ve Esaslar Hakkında Yönetmelik
- Devlet Planlama Teşkilatı Kamu İdareleri İçin Stratejik Planlama Kılavuzu (2006)
- Milli Eğitim Bakanlığı Stratejik Planı
- Milli Eğitim Bakanlığı 2015-2019 Stratejik Plan Hazırlık Programı
- Milli Eğitim Bakanlığı Stratejik Plan Durum Analizi Raporu
- İl Milli Eğitim Müdürlüğü Stratejik Planı
- İlçe Milli Eğitim Müdürlüğü Stratejik Planı
- 61. Hükümet Programı
- 61. Hükümet Eylem Planı
- Maliye Bakanlığı Tarafından Hazırlanan Performans Esaslı Bütçeleme Rehberi
- Milli Eğitim Bakanlığı Strateji Geliştirme Başkanlığının 2013/26 Nolu Genelgesi
- Diğer Kaynaklar

## 2.7.GZFT ANALİZİ

### Yöntem:

Müdürlüğümüz stratejik planlama ekibi üyeleri ile mevcut duruma ait sayısal verileri ortaya koyduktan sonra beyin fırtınası yöntemi ve balık kılçığı metodu yönteminden yararlanılarak güçlü ve zayıf yönleri ile fırsat ve tehditlerini belirlemeye yönelik GZFT çalışmaları yapılmıştır. Bunun yanında, dış paydaşlarla yapılan görüşmeler, personel algı anketleri ve öz değerlendirme sonuçları birleştirilerek GZFT analizi tamamlanmıştır. Okulumuz Stratejik Planlama çalışmaları, nihai halini alana kadar okulumuz Stratejik Planlama Ekibi, değerlendirmelerine devam edecektir. Süreç tüm yöneticilerin, çalışanların ve diğer paydaşlarımızın katılımına açık olarak yönetilecektir.

### Güçlü Yönler, Zayıf Yönler

Güçlü Yönler		
Eğitim ve Öğretime Erişim ve Tamamlama	Eğitim ve Öğretimde Kalite	Kurumsal Kapasite
<ol style="list-style-type: none"><li>1. Okul Aile Birliği ve velilerin işbirliğine açık olması,</li><li>2. Okulumuzda rehberlik servisinin bulunması,</li><li>3. Öğretmen kadrosunun yeterli olması,</li><li>4. Okula ulaşımın kolay olması,</li></ol>	<ol style="list-style-type: none"><li>5. Öğretmen kadrosunun tecrübeli olması,</li><li>6. Okul Aile Birliğinin aktif olması,</li><li>7. Velilerimizin işbirliğine açık olması,</li><li>8. Okul yönetici ve öğretmenlerinin ihtiyaç duyduğunda İlçe Milli Eğitim Müdürlüğü yöneticilerine ulaşabilmesi</li><li>9. Sınıf mevcutlarının ideal olması (mak. 24)</li><li>10. Okul bahçesinde uygulanan proje ile fırsat eğitimi olanaklarımızın artması</li></ol>	<ol style="list-style-type: none"><li>1. Okulumuz bahçesinde basketbol sahasının bulunması,</li><li>2. Çok Amaçlı Salonun olması</li><li>3. Güvenlik kameralarının olması</li><li>4. Kütüphanenin olması</li><li>5. Okul kantininin bulunması</li></ol>



**Zayıf Yönler**

<b>Eğitim ve Öğretime Erişim ve Tamamlama</b>	<b>Eğitim ve Öğretimde Kalite</b>	<b>Kurumsal Kapasite</b>
<ol style="list-style-type: none"><li>1. Çalışan ve öğretmenlerin yeteri kadar ödüllendirilmemesi,</li><li>2. Öğretmen ve çalışanlara yönelik olumlu yada olumsuz geri bildirim mekanizmasının yeterli çalışmaması,</li></ol>	<ol style="list-style-type: none"><li>1. Sınıflarımızın interneti kullanırken sitelere ulaşım güçlüğü yaşanması,</li><li>2. Öğretmenlerimizin yeteri kadar ödüllendirilmemesi,</li><li>3. Hizmetiçi eğitim faaliyetlerine katılımın yetersiz olması,</li><li>4. Okulumuzda sportif ve kültürel faaliyetlerin azlığı,</li><li>5. Öğretmenlerin beceri derslerine yeterince hakim olamaması, (Resim, Müzik, Beden Eğitimi)</li><li>6. Sosyal sorumluluk projelerine aktif katılımın yetersiz olması (Dengeli beslenme, hayvanları koruma, çevre kirliliği v.b.)</li></ol>	<ol style="list-style-type: none"><li>1. Okul bahçesinde oyun parkı olmaması,</li><li>2. Ders materyallerinin yetersizliği,</li><li>3. Okul bina yerleşiminin dağınık olması ( 3 ayrı blok)</li><li>4. Bloklardaki sınıfların fiziksel özelliklerinin eşit olmaması</li></ol>

### Fırsatlar, Tehditler

Fırsatlar		
Eğitim ve Öğretime Erişim ve Tamamlama	Eğitim ve Öğretimde Kalite	Kurumsal Kapasite
<ol style="list-style-type: none"><li>1. Yerel yönetimin işbirliğine açık olması,</li><li>2. İlçemizde faaliyet gösteren derneklerin bulunması,</li><li>3. Büyükşehir Belediyesi'ne bağlı olmak,</li><li>4. Okul dışındaki tiyatro, sinema, sergi, müze v.b. faaliyetlere erişimin kolay olması</li></ol>	<ol style="list-style-type: none"><li>1. Sınıfların kalabalık olmayışı</li><li>2. Okulumuzda çok amaçlı salonun bulunması,</li><li>3. İki rehber öğretmenin bulunması,</li><li>4. Tecrübeli öğretmen kadrosu</li><li>5. Resmi kurumlarla, sivil toplum örgütleriyle , derneklerle çalışmalar yürütülebilmesi</li></ol>	<ol style="list-style-type: none"><li>1. Okulumuzun ulaşımının kolay olması,</li><li>2. Okulumuz bahçesinde spor alanlarının bulunması,</li></ol>

**Tehditler**

<b>Eğitim ve Öğretime Erişim ve Tamamlama</b>	<b>Eğitim ve Öğretimde Kalite</b>	<b>Kurumsal Kapasite</b>
<ol style="list-style-type: none"><li>1. Parçalanmış aileler,</li><li>2. Göç ile gelen veya dezavantajlı öğrencilerin eğitim öğretim ve günlük yaşam sürecine uyum sorunu</li><li>3. Velilerin öğrencilere karşı aşırı korumacı yaklaşımı,</li><li>4. Öğrenci portföyünün genellikle geniş ailelerden oluşması</li></ol>	<ol style="list-style-type: none"><li>1. Ailelerin kitap okuma alışkanlıklarının olmaması,</li><li>2. Velilerin çoğunluğunun sabit bir iş ve gelirin olmaması</li><li>3. Okul rehberlik servisinin aile ve öğrencilere yönelik yaptığı önerilerin, aileler tarafından yeterince dikkate alınmaması ve uygulanmaması</li></ol>	<ol style="list-style-type: none"><li>1. Okula giriş çıkışlarda güvenliğin yeteri kadar sağlanamaması,</li><li>2. Denetimli Serbestlik kapsamında gelen kişilerin kısa süreli çalışmalarından dolayı sürekli farklı kişilerle ilişki kurulması</li><li>3. Okulun fiziksel kapasitesinin yeterli olmasına rağmen, oyun ve gelişim çağındaki çocuklara uygun etkinlik alanlarının oluşturulmaması</li></ol>

## 2.8. TOWS Matrisi

### Yöntem

Müdürlüğümüz stratejik planlama ekibi üyeleri ile mevcut duruma ait sayısal verileri ortaya koyduktan sonra beyin fırtınası yöntemi ve balık kılıcı medotu yönteminden yararlanılarak güçlü ve zayıf yönleri ile fırsat ve tehditlerini belirlemeye yönelik GZFT çalışmaları yapılmıştır. Bunun yanında, dış paydaşlarla yapılan görüşmeler, personel algı anketleri ve öz değerlendirme sonuçları birleştirilerek GZFT analizi tamamlanmıştır. Okulumuz Stratejik Planlama çalışmaları, nihai halini alana kadar okulumuz Stratejik Planlama Ekibi, değerlendirmelerine devam edecektir. Süreç tüm yöneticilerin, çalışanların ve diğer paydaşlarımızın katılımına açık olarak yönetilecektir.

### 2.8.1 GF Stratejileri

Güçlü yönlerimiz	Güçlü yönlerle hangi fırsatlardan yararlanılacak?	GF stratejileri
Okulumuzda rehberlik servisinin bulunması,	İki rehber öğretmenin bulunmasının ikili öğretimde kolaylık sağlaması	Eğitsel ve önleyici rehberlik hizmetleri tüm öğrenci ve velilere kolaylıkla uygulanacaktır.
Öğretmen kadrosunun tecrübeli olması,	Mesleki yeterlilik ve donanımlarının fazla olması	Eğitim ve öğretimde uygun yöntemler uygulanacaktır.
Kütüphanenin olması	Okuma alışkanlığı ve araştırma yöntemlerinin nasıl olması gerektiğinin kazandırılması	Kütüphanede uyulması gereken kurallar ve araştırma yöntemleri öğretilecektir. Okuma alışkanlığı kazanılması sağlanacaktır.

### 2.8.2. GT Stratejileri

Tehditlerimiz	Tehditler hangi güçlü Yönlerle azaltılacak?	GT stratejileri
Parçalanmış aileler	Rehberlik servisinin bulunması	Rehberlik servisi aracılığıyla parçalanmış aile çocuklarına destek verilecektir
Ailelerin kitap okuma alışkanlığının olmaması	Rehberlik servisinin bulunması	Veli eğitimleri aracılığıyla ailelere kitap okumanın önemi aktarılacaktır
Okula giriş çıkışlarda güvenliğin yeteri kadar sağlanamaması,	Velilerin işbirliğine açık olması	Veliler bilgilendirilerek bahçe kuralları uygulanacaktır.
Velilerin öğrencilere karşı aşırı korumacı yaklaşımı	Rehberlik servisinin bulunması	Veli öğrenci ilişkisi ile ilgili seminer verilecektir.

## 2.8.3. ZF Stratejileri

Zayıf yönlerimiz	Zayıf yönlerimiz hangi Fırsatlardan Yararlanılarak Güçlendirilecek?	ZF stratejileri
Sınıflarımızın interneti kullanırken sitelere ulaşım gücünü yaşanması,	Üst yönetimlerle irtibata geçilmesi	Üst yönetimlerle irtibata geçilerek internet bağlantısı güçlendirilecektir.
Okul bahçesinde yeterli öğrenci oyun çizgilerinin yer almaması,	Yerel yönetimin işbirliğine açık olması	Yerel yönetimlerle işbirliği yapılarak okul bahçesi düzenlenecektir
Hizmetiçi eğitim faaliyetlerine katılımın yetersiz olması	Öğretmenler arası iletişim güçlü olması,	Öğretmenler arası koordinasyon kurularak hizmetçi faaliyetlere başvuru
Okulumuzda sportif ve kültürel faaliyetlerin azlığı	Öğretmenler arası iletişim güçlü olması,	Öğretmenler aracılığıyla sportif yarışmalar düzenlenecektir.

## 2.8.4. ZT Stratejileri

Tehditlerimiz	Tehditlerimizin Etkisini Hangi Zayıf yönlerimizi Güçlendirerek Azaltabiliriz?	ZF stratejileri
Göç ile gelen veya dezavantajlı öğrencilerin eğitim öğretim ve günlük yaşam sürecine uyum sorunu	Rehberlik servisinin bulunması	Rehberlik servisi aracılığıyla uyum sorunu yaşayan öğrenci ve velilerle çalışmalar yapılacaktır.
Öğretmen ve çalışanlara yönelik olumlu yada olumsuz geri bildirim mekanizmasının yeterli çalışmaması,	Kurum içi işbirliği ve dayanışma faaliyetlerinin artırılması	Kurum içi aylık değerlendirme toplantıları yapılacaktır.

## ÜÇÜNCÜ BÖLÜM GELECEĞE YÖNELİM

### MİSYONUMUZ

Türk Milli Eğitiminin amaçları doğrultusunda geleceğin büyüklerini yetiştirmek için kaliteyi arttırarak; ezberci değil anlayarak öğrenen, davranışlarının sorumluluğunu bilen çevreye sahip çıkan ve çevre bilinci olan, sosyal,yardımlaşma duygusu güçlü ,dürüstlük ve şeffaflıkla birlikte güven veren ,sorunlara çözüm üreten ben değil biz diyen öğrenciler yetiştirmektir.

### VİZYONUMUZ

**Sürekli değişen ve gelişen bir okul olarak ilimiz de model olmak**

### TEMEL DEĞERLERİMİZ

Etkin katılım

Şeffaflık

Koşulsuz sevgi

Yenilikçilik

Değişime açıklık

Hesap verilebilirlik

İnsan haklarına saygı

Evrensel bilgi

Alanda uzmanlık

Değerlere saygı

Birey odaklılık

## 2. Tema, Amaç, Hedef ve Performans Göstergeleri

### TEMA 1- EĞİTİM VE ÖĞRETİME ERİŞİMİN ARTTIRILMASI

**Eğitime ve Öğretime Erişim:** Her bireyin hakkı olan eğitime ekonomik, sosyal, kültürel ve demografik farklılık ve dezavantajlarından etkilenmeksizin eşit ve adil şartlar altında ulaşabilmesi ve bu eğitimi tamamlayabilmesidir.

#### STRATEJİK AMAÇ 1.

Ekonomik, sosyal, kültürel ve demografik farklılıkların yarattığı dezavantajlardan etkilenmeksizin her bireyin hakkı olan eğitime eşit ve adil şartlar altında ulaşabilmesini ve bu eğitimi tamamlayabilmesini sağlamak.

#### STRATEJİK HEDEF 1. 1.

Plan dönemi sonuna kadar okul öncesi ve ilkokul eğitimine katılımı %100 seviyesinde tutarak özürsüz devamsızlık yapılan gün sayısını azaltmak.

Performans Göstergeleri Eğitime ve Öğretime Erişim		Önceki Yıllar		Plan Dönemi Sonu
		2012/2013	2013/2014	
1.	Okul öncesi eğitimde okullaşma oranı (%)	50	70	100
2.	Zorunlu eğitime başlamadan önce en az bir yıl okul öncesi eğitim almış öğrenci oranı (%)	50	65	100
3	İlkokul okullaşma oranı	100	100	100
4	Devamsızlık oranı (10 gün ve üzeri)	7	5	0

#### Performans Göstergeleri 1. 1

#### Hedefin Mevcut Durumu?

Zorunlu okul öncesi eğitim çağında olup okula giden öğrenci oranı %96 dır. İlköğretime başlayan çocukların ise sadece %60 ı okul öncesi eğitim almıştır. İlkokuldaki okullaşma oranı çağ nüfus kayıtlarına göre %100 iken 10 gün ve üzeri devamsızlık yapan öğrenci oranı %10 dır.

#### Tedbirler 1. 1

##### Tedbir/Strateji

**Veli ve öğrenci görüşmeleri yapılması.**

**Ev ziyaretlerinde bulunulması.**

**Yasal yükümlülükler hakkında bilgi verilmesi.**

**Eğitim öğretimin öneminin vurgulanması.**

## STRATEJİK HEDEF 1. 2.

Çağ nüfusundaki tüm çocukların okul öncesi ve ilkokul eğitimini tamamlamasını sağlamak.

Hedef 1.2	Önceki Yıllar		Plan Dönemi Sonu
	2012/2013	2013/2014	2019
Okul öncesi eğitime kaydolun öğrencilerden eğitimi tamamlayanların oranı.	95	98	100
İlkokula kaydolun öğrencilerden eğitimi tamamlayanların oranı.	93	99,5	100

### Performans Göstergeleri 1. 2.

#### Hedefin Mevcut Durumu?

Hem okul öncesi hem de ilkokul eğitimi için kayıt yaptıran öğrencilerden, eğitimini tamamlayabilenlerin oranı %100 dür.

#### Tedbirler 1. 2

#### Tedbir/Strateji

Mevcut durumu koruyucu önlemlere ve çalışmalara devam edilmesi.

## TEMA 2- EĞİTİM-ÖĞRETİMDE KALİTE

**Kaliteli Eğitim ve Öğretim:** Eğitim ve öğretim kurumlarının mevcut imkânlarının en iyi şekilde kullanılarak her kademedeki bireye ulusal ve uluslararası ölçütlerde bilgi, beceri, tutum ve davranışın kazandırılmasıdır.

### STRATEJİK AMAÇ 2.

Her kademedeki bireye ulusal ve uluslararası ölçütlerde bilgi, beceri, tutum ve davranışın kazandırılması ile girişimci yenilikçi, yaratıcı, dil becerileri yüksek, iletişime ve öğrenmeye açık, özgüven ve sorumluluk sahibi sağlıklı ve mutlu bireylerin yetişmesini sağlamak.



## STRATEJİK HEDEF 2. 1.

Öğrencilerimizin öğrenme kazanımlarını pekiştirici, sosyal, kültürel ve sportif faaliyetlere katılımını arttırmak.

Hedef 2.1	Önceki Yıllar		Plan Dönemi Sonu
	2012/2013	2013/2014	2019
Okul gezisine katılan öğrenci sayısı	151	210	250
İl düzeyinde katılım sağlanan sosyal kültürel ve sportif faaliyet sayısı	3	4	4
Ulusal düzeyde katılım sağlanan sosyal, kültürel ve sportif faaliyet sayısı.	1	1	1

### Performans Göstergeleri 2.1

#### Hedefin Mevcut Durumu?

2014 yılı içerisinde okul gezisine katılan öğrenci sayısı 350 dir; il düzeyinde veya ulusal düzeyde katılım sağlanan sosyal, kültürel ve sportif faaliyet bulunmamaktadır.

#### Tedbirler 2. 1

##### Tedbir/Strateji

Okul çapında yarışmalar düzenlenmesi.

Gezi ve sosyal-kültürel faaliyetlerin arttırılması.

Çocukların yıl boyunca ürettikleri çalışmaların sergilenmesi.

## STRATEJİK HEDEF 2. 2

Mevcut akademik başarıdan yola çıkarak bir sonraki eğitim öğretim yılında başarıyı arttırmak.

Hedef 2.2	Önceki Yıllar		Plan Dönemi Sonu
	2012/2013	2013/2014	2019
Okul öncesi eğitimden sonra ilkokula kayıt olan öğrenci oranı	100	100	100
İlkokuldan sonra ortaokula kayıt olan öğrenci oranı	100	100	100

### Performans Göstergeleri 2. 2

#### Hedefin Mevcut Durumu?

Okul öncesinden sonra ilkokula kaydolun ve ilkokul eğitiminden sonra da ortaokula kaydolun öğrenci oranları %100 dür

#### Tedbirler 2.2

##### Tedbir/Strateji

Sınıf bazında, öğrenci seviyelerini belirleyici çalışmalar yapmak.

Etüt veya kurs açmak.

Sınıflar arası bilgi yarışması düzenlenmesi.

Mezun olan öğrenciler izlenerek bir üst öğrenime devamları sağlanacaktır.

#### STRATEJİK HEDEF 2. 3

Sosyal sorumluluk projelerine aktif katılımın artırılması.

#### Performans Göstergeleri 2. 3

Hedef 2.3	Önceki Yıllar		Plan Dönemi Sonu
	2012/2013	2013/2014	2019
Okulumuzun yürütücüsü olduğu uluslar arası projeler	0	0	1
Okulumuzun katılımcısı olduğu uluslar arası projeler	0	0	1

### Hedefin Mevcut Durumu?

Okulumuz bugüne kadar herhangi bir uluslar arası projede yürütücü ya da katılımcı olarak görev almamıştır.

#### Tedbirler 2.3

##### Tedbir/Strateji

Resmi kurum ve kuruluşlar, STK ve derneklerle sürekli ve istikrarlı işbirliklerinin sağlanması.

Yapılacak çalışmaların sene başında planlanarak, etkinliklerin ve görüşmelerin bu doğrultuda gerçekleştirilmesi.

Öğrencilerin tüm çalışmalara gönüllülük esas alınarak aktif katılımının sağlanması.

### TEMA 3 - KURUMSAL KAPASİTENİN GELİŞTİRİLMESİ

**Kurumsal Kapasite Geliştirme:** Kurumsallaşmanın geliştirilmesi adına kurumun beşeri, fiziki ve mali altyapı süreçlerini tamamlama, yönetim ve organizasyon süreçlerini geliştirme, enformasyon teknolojilerinin kullanımını artırma süreçlerine bütünsel bir yaklaşımdır.

#### STRATEJİK AMAÇ 3

Kurumsal kapasiteyi geliştirmek için, mevcut beşeri, fiziki ve mali alt yapı eksikliklerini gidererek, enformasyon teknolojilerinin etkililiğini artırıp çağın gereklerine uygun, yönetim ve organizasyon yapısını etkin hale getirmek.

#### STRATEJİK HEDEF 3. 1

Okul içerisinde kendini geliştirme fırsatları yaratarak beşeri altyapıyı güçlendirmek

#### Performans Göstergeleri 3.1

Hedef 3.1	Önceki Yıllar	Plan Dönemi Sonu
	2014/2015	2019
Yüksek lisans başvuru yapan çalışan sayısı	0	2
Yıl içerisinde en az 1 hizmet içi eğitime başvuru yapan çalışan sayısı.	2	15

### Hedefin Mevcut Durumu?

Okulumuzda son 1 sene içerisinde yüksek lisans eğitimine başvuran öğretmen yoktur, 1 öğretmen kendi isteğiyle hizmet içi eğitime başvurmuştur.

### Tedbirler 3. 1

#### STRATEJİK HEDEF 3. 2

##### Tedbir/Strateji

**Okullar Hayat Olsun Projesi kapsamında tüm veli ve öğrencilerin ilgi ve yetenekleri doğrultusunda ihtiyaç duydukları çalışmalara katılımının sağlanması.**

Seminer duyuruları konusunda öğretmenleri bilgilendirecek bir sistem oluşturulması

Yüksek lisans yapan öğretmenlerin, ders programlarında kolaylık sağlanacaktır.

**Okul içerisinde performans esaslı bütçeleme sistemine işlerlik kazandırmak**

#### Performans Göstergeleri 3. 2

Hedef 3.2	Önceki Yıllar	Plan Dönemi Sonu
	2014/2015	2019
Performans esaslı bütçeleme sistemine göre yapılan harcamanın toplam harcama miktarına oranı	0	80
Yeni açılan derslik sayısı	0	5

#### Hedefin Mevcut Durumu?

**Okulumuzda performans esaslı bütçeleme çalışması yapılmamaktadır, harcamalar okul ihtiyaçlarına göre dönemlik planlamalarla yapılmaktadır. Okulda derslik ihtiyacı olmasına rağmen derslik için fiziki imkan bulunmamaktadır**

#### Tedbirler 3. 2

##### Tedbir/Strateji

Harcamalar performans esaslı bütçeleme yöntemiyle yapılacaktır

Harcama yapmadan önce kullanılacak objektif bir ihtiyaç analiz formu oluşturulacaktır

Okul aile birliği vasıtasıyla okula yeni derslikler kazandırılacaktır

**STRATEJİK HEDEF 3. 3**

Okul içerisinde şeffaf, hesap verebilir ve katılımcı bir yönetim anlayışı oluşturmak

**Performans Göstergeleri 3. 3**

Hedef 3.3	Önceki Yıllar	Plan Dönemi Sonu
	2014/2015	2019
Öğretmenler kurulunda alınarak hayata geçirilen karar oranı	100	100
Zümreler aracılığıyla alınan kararlardan okul yönetimince uygulamaya alınan karar sayısı	7	100

**Hedefin Mevcut Durumu?**

Öğretmenler kurulunca alınan kararların tamamı okul yönetimince uygulamaya konulmuştur ancak zümre toplantılarında okul yönetiminin uygulaması gereken karar şimdiye kadar alınmamıştır. Bu aşamada okulumuzda zümre toplantılarının daha etkili hale getirilmesi gerekmektedir.

**Tedbirler 3.3****Tedbir/Strateji**

Kurum içinde istek, ihtiyaç ve aksayan yönleri tespit etme amaçlı düzenli anket çalışmalarının yapılması.

Çalışma sürecini inceleme amaçlı aylık değerlendirme toplantılarının yapılması.

Tüm okul personeline eşit ve tarafsız yaklaşılması.

Zümrelerin yönetime daha etkin katılımı için çalışmalar yapılacaktır

**STRATEJİK HEDEF 3. 4**

Okul içerisindeki tüm iş ve işlemlerde ve kurum içi resmi iletişimde elektronik ortamdan mümkün olduğunca faydalanmak.

**Performans Göstergeleri 3. 4**

Hedef 3.4	Önceki Yıllar		Plan Dönemi Sonu
	2012/2013	2013/2014	2019
Çalışanlara elektronik ortamda tebliğ edilen yazı oranı	0	0	100
Kurum içerisinde çalışanlarca kullanılan elektronik iletişim yolu sayısı	1	2	2

### Hedefin Mevcut Durumu?

**Kurum içerisinde idarece kullanılan KurumNet sistemi bulunmasına rağmen bu sistem öğretmenlerce kullanılmamaktadır. Bundan dolayı şimdiye kadar elektronik ortamda resmi bir iletişim ağı kurulamamıştır.**

### Tedbirler 3.4

#### Tedbir/Strateji

**Kullanılmakta olan sms bilgilendirme sistemine devam edilmesi.**

**Okulun internet sitesinin güncellenerek aktif hale getirilmesi.**

**BÖLÜM 4****MALİYETLENDİRME/BÜTÇELEME****MALİYET TABLOSU****İl Stratejik Plan Tema, Stratejik Amaç, Hedef Maliyet İlişkisi****Tablo: SP Tema, SA, SH, Maliyet İlişkisi Tablosu**

TEM A	STRATEJİK AMAÇLAR / HEDEFLER	2015	2016	2017	2018	2019
		MALİYET İ	MALİYET İ	MALİYET İ	MALİYET İ	MALİYET İ
TEMA-1	STRATEJİK AMAÇ 1	0	0	0	0	0
	Stratejik Hedef 1. 1	0	0	0	0	0
TEMA-2	STRATEJİK AMAÇ 2	1000	1500	2000	3000	3500
	Stratejik Hedef 2. 1	1000	1000	2000	2500	3500
	Stratejik Hedef 2. 2	0	0	0	0	0
	Stratejik Hedef 2. 3	0	0	0	0	0
TEMA-3	STRATEJİK AMAÇ 3	5000	5000	7000	7500	9000
	Stratejik Hedef 3. 1	8000	9000	10000	11000	13000
	Stratejik Hedef 3. 2	0	0	0	0	0
	Stratejik Hedef 3. 3	0	0	0	0	0
	Stratejik Hedef 3. 4	1000	1000	1500	1500	2000
<b>Amaçların Toplam Maliyeti:</b>		<b>16000</b>	<b>17500</b>	<b>22500</b>	<b>25500</b>	<b>31000</b>
<b>STRATEJİK PLAN TOPLAM MALİYETİ:</b>				<b>112000</b>		

**KAYNAK TABLOSU**

<b>KAYNAKLAR</b>	<b>2014-2015 (TL)</b>	<b>2015-2016 (TL)</b>	<b>2016-2017 (TL)</b>	<b>2017-2018 (TL)</b>	<b>2018-2019 (TL)</b>
<b>Genel Bütçe</b>	7000	7000	8000	9000	10000
<b>Bağışlar</b>	12281	7000	8000	9000	9000
<b>Etkinlikler</b>	3000	2000	2000	2000	2000
<b>Kantin</b>	14740	15000	15000	16000	16000
<b>Okul Aile Birliği</b>	1580	2000	2500	2500	3000
<b>Otopark</b>	0	0	0	0	0
<b>Diğer</b>	0	0	0	0	0
<b>Toplam</b>	38601	33000	35500	38500	40000

**BÖLÜM 5****İZLEME VE DEĞERLENDİRME**

İzleme ve Değerlendirme aşağıdaki esaslara bağlı kalınarak yapılacaktır:

- İzleme değerlendirme her 6 ayda bir yapılacaktır.
- İzleme ve değerlendirmenin sayısal verilere bağlı kalınarak yapılması esastır.
- İzleme ve değerlendirme sonucu hedefe ulaşıp ulaşılamama durumuna göre sayısal veriler yıllık olarak güncellenecektir.